



► **HSBCBOL**

Sociedad de Inversión de Renta Variable
Especializada en Acciones
Personas Físicas y Personas Morales

Informe trimestral 4T09

HSBC-V3, S.A. de C.V., Sociedad de Inversión de Renta Variable es una Sociedad perteneciente a la familia de fondos del Grupo Financiero HSBC, S.A. de C.V.

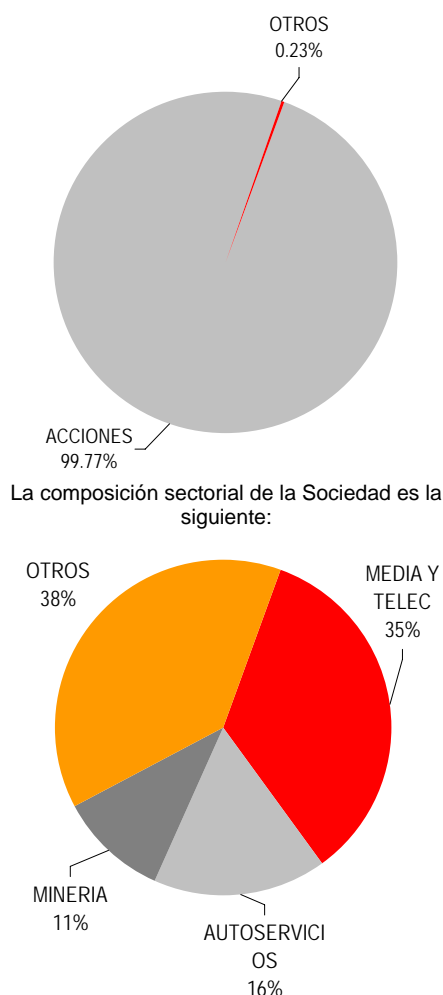
Objetivo: Ofrecer al inversionista persona física o moral, la opción de invertir sus recursos en acciones que integran el capital social de empresas o demás valores o contratos que las representen o se encuentren referidos a éstas, principalmente que coticen en la Bolsa Mexicana de Valores de mediana y alta bursatilidad que le brinden una estrategia de inversión de largo plazo basada en la selección de empresas en función de su capacidad de generación de flujo de efectivo, su estructura financiera y su valuación en múltiplos; y perspectivas para los próximos años.

La Sociedad busca obtener una rentabilidad similar a la que ofrece el Índice de Precios y Cotizaciones de la Bolsa Mexicana de Valores (IPyC) disminuyendo las comisiones correspondientes a la serie adquirida) y está orientada tanto a pequeños, medianos y grandes inversionistas diferenciándose por el número de serie adquirida en función al monto mínimo de inversión determinado en la sección correspondiente dentro del Prospecto que busquen invertir en instrumentos de alto riesgo.

Horizonte de Inversión: La sociedad tiene un horizonte de inversión de largo plazo.

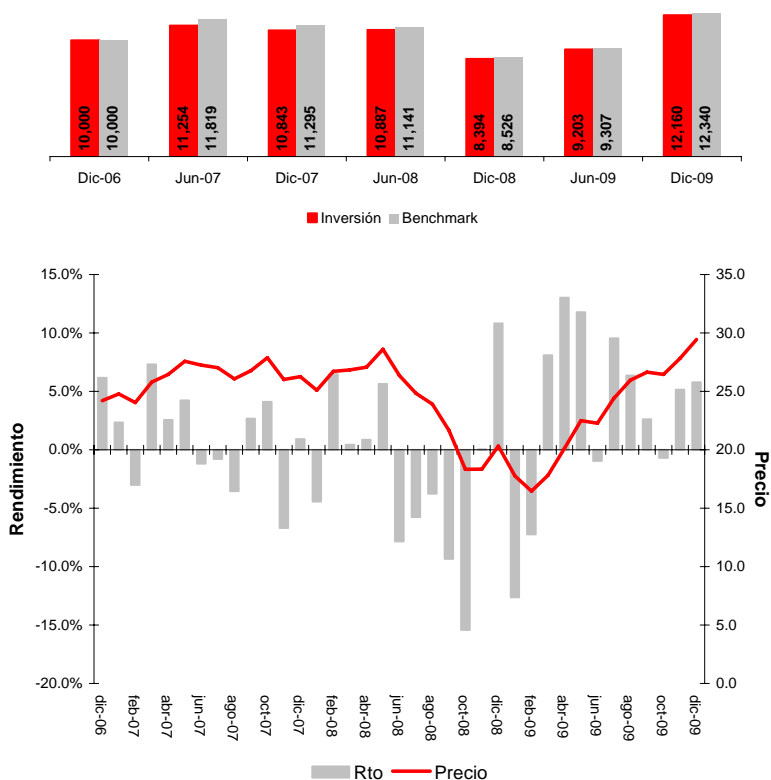
Composición de la cartera de valores y rendimientos

Composición de la Cartera de Valores:



Gráfica de Rendimientos:

Rendimientos, precios y comparativo de inversión de HSBCBOL con IPyC



Al considerar los rendimientos del índice de referencia (*benchmark*), es importante considerar que éste es bruto de las comisiones; a diferencia del rendimiento presentado de la Sociedad de Inversión serie B-6 que es neto al cliente. Los rendimientos son efectivos del periodo.

Rendimientos históricos

Serie y clase	4T 2009	3T 2009	2T 2009	2008	2007	2006
B-1	9.99%	19.63%	24.34%	-24.78%	5.12%	38.36%
B-2	10.25%	18.89%	24.79%	-23.78%	6.30%	39.79%
B-3	10.30%	19.32%	24.79%	-23.60%	6.92%	40.60%
B-4	10.41%	19.32%	24.97%	-23.16%	7.48%	41.18%
B-5	10.41%	19.49%	24.97%	-22.97%	8.08%	41.91%
B-6	10.48%	19.49%	25.15%	-22.59%	8.43%	42.16%
BFF	10.86%	19.60%	25.47%	-22.05%	NA	NA

Rendimientos efectivos del periodo. Cuando se indica NA es considerando que la información de precios no es suficiente para calcular el rendimiento completo del periodo señalado.

Comentarios de la Administración sobre el desempeño de la Sociedad

Desempeño Cuarto Trimestre 2009

En el último trimestre del año, el mercado mantuvo una tendencia positiva y se acercó a su nivel máximo histórico. La demanda por mejores rendimientos en un entorno con costo de oportunidad inusualmente bajo, detonó en mayores flujos hacia activos más riesgosos, que se conjuntó con el sentimiento de mejora en la economía y las expectativas de buenas cifras en los resultados de los corporativos. Así, la bolsa mexicana mostró un rendimiento de 10.25 por ciento en el periodo, en tanto que el fondo mejoró este desempeño.

Expectativas Primer Trimestre 2010

Mantenemos una visión positiva para la bolsa en el corto plazo. Sin bien, las señales de recuperación son evidentes y los flujos parecen no detenerse, todavía hay preocupación por el mercado laboral, el sector de vivienda y el nivel real de consumo, esto en los EEUU. Adicionalmente, el crédito todavía no detona en el mercado, los estímulos aplicados durante 2009 no parecen extenderse, con lo que llegarán a su fin (con el costo que esto representa) y la inflación podría aumentar con la consecuencia de alza de tasas.

Las cotizaciones en bolsa, tendrán que sustentarse en resultados contundentes de mejora y viabilidad de negocio, donde la variable clave será la capacidad de generación de flujo y el nivel de apalancamiento. El próximo periodo de reportes es crucial para definir la tendencia que tendrá el mercado para la segunda mitad del año. Nosotros mantendremos la indexación del fondo con su benchmark como está definido en la estrategia de gestión que el Comité aprobó.

Comisiones y Remuneraciones pagadas por la Sociedad

Comisiones y Remuneraciones pagadas por la Sociedad								
Trimestral	Serie							
	A	B-1	B-2	B-3	B-4	B-5	B-6	BFF
Cuota de Administración	0.0183%	0.0183%	0.0181%	0.0183%	0.0185%	0.0183%	0.0183%	0.0182%
Cuota de Distribución	0.0966%	0.2630%	0.1834%	0.1708%	0.1352%	0.1353%	0.1158%	0.0000%
Otros	0.0146%	0.0146%	0.0154%	0.0146%	0.0144%	0.0146%	0.0146%	0.0145%
Total	0.1295%	0.2959%	0.2169%	0.2037%	0.1681%	0.1682%	0.1487%	0.0327%

12 Meses	Serie							
	A	B-1	B-2	B-3	B-4	B-5	B-6	BFF
Cuota de Administración	0.0176%	0.0167%	0.0162%	0.0172%	0.0171%	0.0176%	0.0177%	0.0177%
Cuota de Distribución	0.0961%	0.2768%	0.1707%	0.1751%	0.1327%	0.1347%	0.1018%	0.0000%
Otros	0.0141%	0.0133%	0.0072%	0.0139%	0.0076%	0.0143%	0.0142%	0.0143%
Total	0.1278%	0.3068%	0.1941%	0.2062%	0.1574%	0.1666%	0.1337%	0.0320%

Las cifras son porcentuales respecto de los activos netos promedio del trimestre y los últimos 12 meses respectivamente.

Riesgos

El principal riesgo asociado a este tipo de inversión será el riesgo de mercado, caracterizado principalmente por el riesgo de movimiento de los precios en las acciones.

Valor en Riesgo (VaR)

El valor en riesgo o VaR por sus siglas en inglés, es una medida estadística de riesgo que nos indica la pérdida máxima o minusvalía que pueden tener los activos netos de la Sociedad, con un nivel de confianza dado y un periodo horizonte de tiempo definido. La Sociedad observará un límite máximo de valor en riesgo del 30% del valor del activo neto calculado mediante el método de simulación histórica utilizando 527 días, un horizonte temporal de veintiocho días por ser una sociedad de renta variable y un 95% de confianza.

El método de valor en riesgo por simulación histórica consiste en utilizar series históricas de observaciones de las variaciones en un cierto periodo u horizonte de tiempo de los factores de riesgo que determinan los precios de cada uno de los activos del portafolio y para cada observación o escenario se reevalúan éstos activos, de esta manera se construyen series de valores simulados del portafolio para cada uno de los escenarios.

La pérdida o ganancia relacionada en cada escenario, corresponde a la diferencia entre el valor actual del portafolio y el valor del portafolio valuado con los niveles de los factores de riesgo del escenario en cuestión. Con las pérdidas y ganancias asociadas a cada escenario, se define una distribución de probabilidades de pérdidas y ganancias del valor del portafolio. A partir de esta distribución se calcula el cuantil correspondiente y se obtiene el VaR.

En este caso, el VaR corresponde al percentil de la distribución que acumula 2.5% de probabilidad dado el nivel de confianza del 95%, considerando dos colas en la distribución de pérdidas y ganancias. El supuesto fundamental de este método es que la variación de los factores de riesgo que inciden en el precio de los activos en fechas futuras será igual al comportamiento que registraron en el pasado.

El VaR de la Sociedad ha tenido el siguiente comportamiento durante el último trimestre:

Límite de VaR máximo observado	VaR Promedio observado (% del activo neto)
17.94103%	17.59873%

Eventos relevantes de la Sociedad en el trimestre

Eventos Relevantes del Cuarto Trimestre 2009

Se informa al público inversionista que en la pasada sesión del Consejo de Administración se aprobaron cambios en las comisiones de Distribución, mismas que entraron en vigor a partir del 1° de noviembre de 2009.