

## Informe trimestral 4T10

**HSBC-D7, S.A. de C.V., Sociedad de Inversión en Instrumentos de Deuda** es una Sociedad perteneciente a la familia de fondos del Grupo Financiero HSBC, S.A. de C.V.

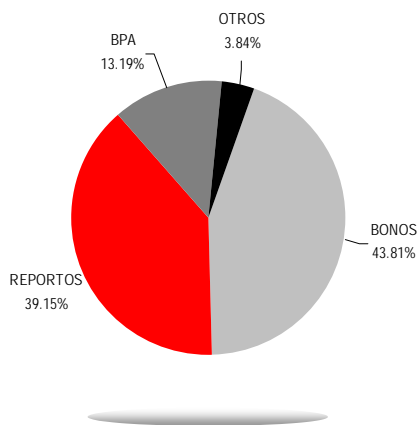
**Objetivo:** Ofrecer al inversionista persona moral y persona moral no sujeta a retención la opción de invertir sus recursos en un portafolio conformado al 100% por instrumentos de deuda gubernamental, que le permita obtener rendimientos acordes a una estrategia de inversión de mediano plazo, entendiéndose por mediano plazo un portafolio con duración mayor a un año y menor a tres años.

La Sociedad busca obtener una rentabilidad similar a CETES 12 meses del mercado de dinero mexicano (MEX\_CETES\_364D disminuyendo las comisiones correspondientes a la serie adquirida y el ISR únicamente en las series de personas morales) y es ideal por ejemplo para la administración de Fondos de Ahorro, Pensiones y Cajas de Ahorro que busquen invertir en instrumentos de bajo riesgo.

**Horizonte de Inversión:** La Sociedad tiene un horizonte de inversión de mediano plazo.

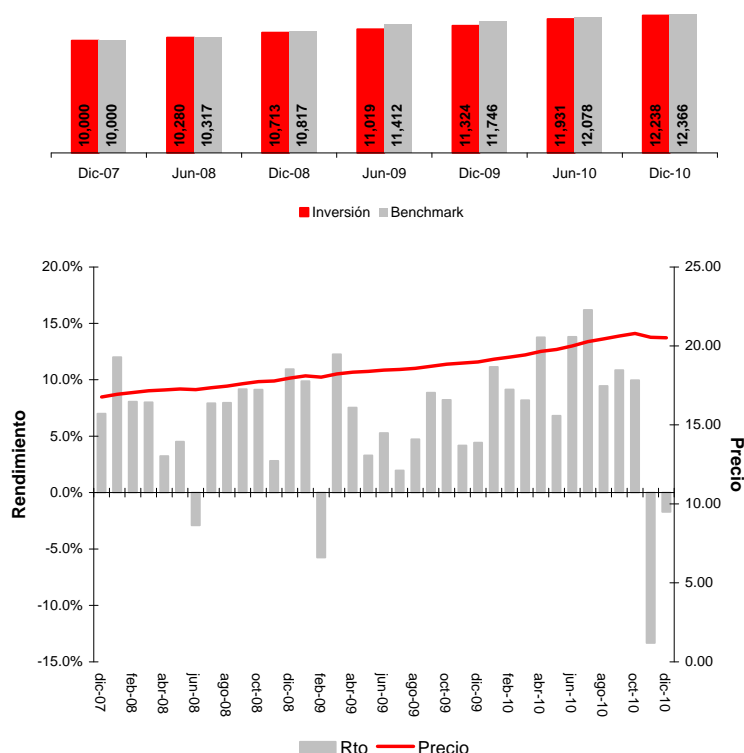
## Composición de la cartera de valores y rendimientos

### Composición de la Cartera de Valores:



### Gráfica de Rendimientos:

Rendimientos, precios y comparativo de inversión de HSBCAHO con MEX\_CETES\_364D



Al considerar los rendimientos del índice de referencia (*benchmark*), es importante considerar que éste es bruto de las comisiones e ISR; a diferencia del rendimiento presentado de la Sociedad de Inversión serie B-6 que es neto al cliente.

## Rendimientos históricos

Serie y clase	4T 2010	3T 2010	2T 2010	1T 2010	2009	2008
B-1	-4.15%	10.11%	9.40%	7.41%	3.49%	4.82%
B-2	-3.59%	10.70%	9.99%	7.99%	4.08%	5.42%
B-3	-3.02%	11.29%	10.57%	8.57%	4.67%	6.01%
B-4	-2.68%	11.64%	10.93%	8.93%	5.03%	6.37%
B-5	-2.28%	12.05%	11.34%	9.34%	5.45%	6.76%
B-6	-2.11%	12.23%	11.51%	9.51%	5.63%	7.01%
B-7	-2.05%	12.36%	11.57%	9.57%	5.68%	7.22%
BM-1	-4.74%	9.49%	8.78%	6.79%	2.60%	3.94%
BM-2	-4.17%	10.09%	9.37%	7.40%	3.20%	4.80%
BM-3	-3.59%	10.69%	9.97%	7.97%	3.79%	5.29%
BM-4	-3.25%	11.04%	10.32%	8.32%	4.15%	4.95%
BM-5	-2.84%	11.47%	10.75%	16.83%	3.12%	6.46%
BM-6	-2.67%	11.64%	10.92%	9.15%	4.70%	6.03%
BM-7	-2.61%	NA	NA	NA	NA	5.51%

Esta Sociedad sufrió cambios importantes, por lo que se considera que su primer precio fue el 27 de agosto de 2007. Rendimientos anualizados base actual/360. Cuando se indica NA es considerando que la información de precios no es suficiente para calcular el rendimiento completo del periodo señalado.

## Comentarios de la Administración sobre el desempeño de la Sociedad

### Desempeño Cuarto Trimestre 2010

La economía mundial continuó creciendo, aunque a un ritmo más moderado. La demanda interna en los principales países desarrollados ha seguido siendo afectada por la debilidad de sus mercados laborales, el proceso de desapalancamiento de los individuos, la débil confianza de los consumidores y la reducción en la exposición al riesgo de sus instituciones financieras.

La economía de Estados Unidos parece estar respondiendo a los continuos estímulos fiscales y monetarios. Sin embargo, dada a la debilidad de la actividad productiva, del empleo y de sus perspectivas, el Banco de la Reserva Federal incrementó su estímulo monetario, lo que ha propiciado una inyección sustancial en la liquidez mundial. Este fenómeno ha generado abultadas entradas de capital a las economías emergentes, la apreciación de sus monedas, presiones al alza en los precios de sus activos, así como cuantiosas acumulaciones de reservas internacionales. Es así como vimos una importante apreciación en activos tanto de renta variable como de renta fija los primeros tres trimestres del año, y México no fue la excepción. Sin embargo, en el trimestre en cuestión, también vimos como la percepción de riesgos y la volatilidad en algunas variables de los mercados financieros internacionales aumentaron de manera significativa, en parte debido a la incertidumbre que ha surgido sobre la efectividad potencial de las medidas monetarias adoptadas por Estados Unidos y, quizá más importante, en respuesta a la elevación reciente de la vulnerabilidad fiscal y financiera de algunos países europeos, destacadamente de Irlanda. Esto provocó alzas generalizadas en los niveles de tasas de interés en el mundo y consecuentemente en México también.

Por otro lado, la percepción de un mayor crecimiento en Estados Unidos derivado de las políticas fiscales y monetarias así como algunos datos económicos que confirmaban esto, provocó que las tasas de referencia de largo plazo en Estados Unidos se elevaran alrededor de 80 puntos base, provocando entonces que la tasa del bono equivalente en México también se subiera pero en mayor magnitud respetando el Spreads histórico entre ambas de casi 370 puntos base.

Bajo este contexto, durante el cuarto trimestre del 2010 la Sociedad se comportó por debajo de su objetivo de inversión (benchmark MEX\_CETES\_364D).

### Expectativas Primer Trimestre 2011

Hacia delante, vemos una clara diferenciación en el crecimiento económico global donde las economías emergentes estarían liderando gracias al impresionante desarrollo domestico el cual se espera continúe en auge durante todo el año. Mientras que, como mencionábamos en este reporte el trimestre anterior, la perspectiva de crecimiento para la mayoría de las economías avanzadas se verán afectadas por la restricción de gastos de sus gobiernos para poder restaurar los déficits fiscales y reducir los niveles de apalancamiento. Claramente estos estarán atravesando por una etapa de recuperación más lenta caracterizados por tener brechas producto negativas y expectativas de inflación muy bajas. Sin embargo, esperamos también que los programas de estímulos fiscales que se pusieron en marcha en estas economías pudieran tener efecto positivo hacia finales del año que comienza y por lo tanto la holgura en las condiciones monetarias en dichas economías podría disminuir hacia el 2012.

Para México, la economía mexicana tendrá respuesta a los fundamentales estadounidenses y al ritmo de recuperación económica que esta presente. Sin embargo, esperamos que el flujo de fondos dedicados a países emergentes continúe durante todo el año lo cual podría continuar presentando las distorsiones que hemos visto durante el año pasado.

En cuanto a inflación, hacia adelante se estima que el comportamiento de la inflación siga la trayectoria de las expectativas de inflación, la brecha del producto, los precios públicos, los precios de los granos y otras materias primas, así como diversos determinantes de la inflación que pudieran alertar acerca de presiones inesperadas y de carácter generalizado sobre los precios. Sin embargo, la perspectiva es positiva y se espera un 3.6% de inflación para cierre del 2011.

### Comisiones y Remuneraciones pagadas por la Sociedad

Trimestral	Serie															
	A	B-1	B-2	B-3	B-4	B-5	B-6	B-7	BM-1	BM-2	BM-3	BM-4	BM-5	BM-6	BM-7	
Cuota de Administración	0.0370%	0.0354%	0.0370%	0.0390%	0.0484%	0.0527%	0.0386%	0.0329%	0.0340%	0.0290%	0.0345%	0.0390%	0.0343%	0.0339%	0.0427%	
Cuota de Distribución	0.1947%	0.3540%	0.2727%	0.1848%	0.1528%	0.0693%	0.0203%	0.0165%	0.3404%	0.2135%	0.1634%	0.1231%	0.0452%	0.0179%	0.0112%	
Otros	0.0218%	0.0209%	0.0216%	0.0228%	0.0279%	0.0302%	0.0225%	0.0082%	0.0196%	0.0173%	0.0201%	0.0223%	0.0201%	0.0200%	0.0252%	
Total	0.2535%	0.4103%	0.3313%	0.2466%	0.2291%	0.1522%	0.0814%	0.0576%	0.3940%	0.2598%	0.2180%	0.1844%	0.0996%	0.0718%	0.0791%	

12 Meses	Serie															
	A	B-1	B-2	B-3	B-4	B-5	B-6	B-7	BM-1	BM-2	BM-3	BM-4	BM-5	BM-6	BM-7	
Cuota de Administración	0.1431%	0.1394%	0.1507%	0.1381%	0.1377%	0.1204%	0.1267%	0.0361%	0.1177%	0.0900%	0.1331%	0.1159%	0.1063%	0.0956%	0.0547%	
Cuota de Distribución	0.7533%	1.3943%	1.1109%	0.6544%	0.4348%	0.1584%	0.0667%	0.0095%	1.1770%	0.6624%	0.6301%	0.3660%	0.1398%	0.0503%	0.0144%	
Otros	0.1741%	0.1670%	0.1750%	0.1569%	0.1451%	0.1147%	0.1380%	0.0189%	0.0938%	0.0623%	0.1375%	0.0860%	0.0887%	0.0613%	0.0323%	
Total	1.0705%	1.7007%	1.4366%	0.9494%	0.7176%	0.3935%	0.3314%	0.0645%	1.3885%	0.8147%	0.9007%	0.5679%	0.3348%	0.2072%	0.1014%	

Las cifras son porcentuales respecto de los activos netos promedio del trimestre y los últimos 12 meses respectivamente.

### Riesgos

El principal riesgo asociado a este tipo de inversión será el riesgo de mercado, caracterizado principalmente por el riesgo de tasa de interés. Moody's otorgó a la Sociedad una calificación de riesgo de mercado o volatilidad de "MR3" o su equivalente en escala homogénea de C.N.B.V. de 4. Esta calificación se asigna a aquellas sociedades de inversión en instrumentos de deuda que poseen una sensibilidad de moderada a condiciones cambiantes de mercado, comparadas con otras sociedades de inversión que operan en el mercado mexicano.

Las calificaciones de riesgo de mercado de Moody's brindan una opinión de la sensibilidad de la Sociedad a las condiciones de mercado cambiantes. Las calificaciones de riesgo de mercado, que van de "MR1" (riesgo más bajo) a "MR5" (riesgo más alto), con sus respectivos equivalentes en la escala homogénea de C.N.B.V. del 1 al 7; se basan en el análisis integral y continuo por parte de Moody's del riesgo de mercado de la cartera de la Sociedad, de las políticas de inversión, de la volatilidad del desempeño histórico y de la administración realizada por la Operadora. En este sentido, la calificación "MR3" representa que la Sociedad se encuentra en un nivel medio de las calificaciones de riesgo de mercado posibles de acuerdo a la clasificación de Moody's.

La calificación de calidad crediticia otorgada por Moody's para la Sociedad es 'AAA'; que significa que la cartera de la Sociedad tiene una calidad crediticia sobresaliente con respecto a otras sociedades de inversión cuyos títulos están denominados en pesos mexicanos. Es la más alta calificación de calidad crediticia.

### Valor en Riesgo (VaR)

El valor en riesgo o VaR por sus siglas en inglés, es una medida estadística de riesgo que nos indica la pérdida máxima o minusvalía que pueden tener los activos netos de la Sociedad, con un nivel de confianza dado y un periodo horizonte de tiempo definido. La Sociedad observará un límite máximo de valor en riesgo del 2.00% del valor del activo neto calculado mediante el método de simulación histórica utilizando 506 días, un horizonte temporal de siete días por ser una Sociedad clasificada como de mediano plazo y un 95% de confianza.

El método de valor en riesgo por simulación histórica consiste en utilizar series históricas de observaciones de las variaciones en un cierto periodo u horizonte de tiempo de los factores de riesgo que determinan los precios de cada uno de los activos del portafolio y para cada observación o escenario se reevalúan éstos activos, de esta manera se construyen series de valores simulados del portafolio para cada uno de los escenarios.

La pérdida o ganancia relacionada en cada escenario, corresponde a la diferencia entre el valor actual del portafolio y el valor del portafolio valuado con los niveles de los factores de riesgo del escenario en cuestión. Con las pérdidas y ganancias asociadas a cada escenario, se define una distribución de probabilidades de pérdidas y ganancias del valor del portafolio. A partir de esta distribución se calcula el cuantil correspondiente y se obtiene el VaR.

En este caso, el VaR corresponde al percentil de la distribución que acumula 2.5% de probabilidad dado el nivel de confianza del 95%, considerando dos colas en la distribución de pérdidas y ganancias. El supuesto fundamental de este método es que la variación de los factores de riesgo que inciden en el precio de los activos en fechas futuras será igual al comportamiento que registraron en el pasado.

El VaR de la Sociedad ha tenido el siguiente comportamiento durante el último trimestre:

VaR máximo observado	VaR Promedio observado (% del activo neto)
0.7672%	0.5452%

### Eventos relevantes de la Sociedad en el trimestre

#### Eventos Relevantes del Cuarto Trimestre 2010

Esta Sociedad no tuvo eventos relevantes en el cuarto trimestre de 2010.