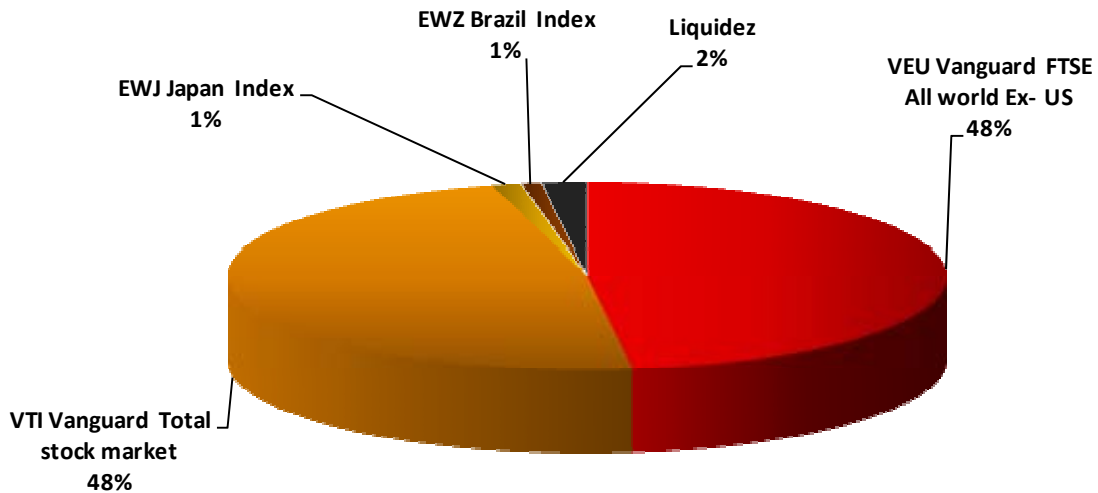


**COMPASS INVESTMENTS CINCO, S.A. DE C.V.,
SOCIEDAD DE INVERSIÓN DE RENTA VARIABLE
I+GLOBV**

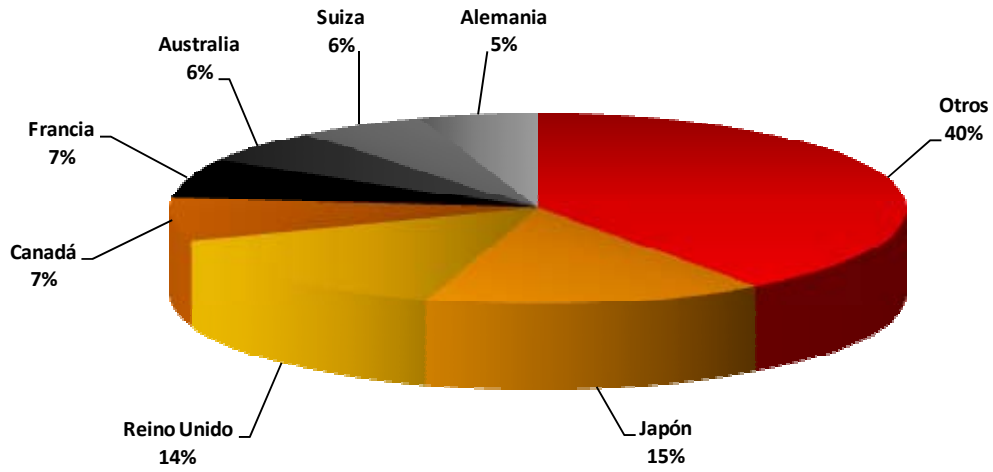
**INFORME TRIMESTRAL DE OCTUBRE A DICIEMBRE DE 2011
(ANEXO 10 - CIRCULAR ÚNICA)**

Objetivos de inversión y composición de la cartera

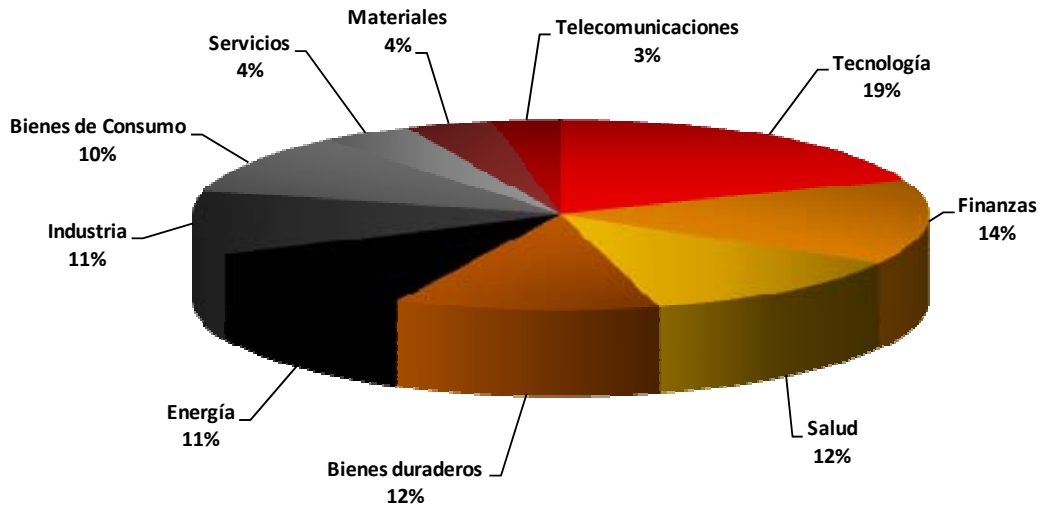
Sociedad de inversión de renta variable (el Fondo), que invierte en Fondos globales de renta variable. La finalidad del Fondo es generar un rendimiento mayor al índice MSCI AC World Index publicado por Morgan Stanley Capital. Este índice cubre los principales mercados accionarios desarrollados y emergentes, logrando así una exposición global. La estrategia del Fondo es seleccionar dinámicamente los análisis cuantitativos y cualitativos apoyados en la presencia y capacidades de análisis de nuestro grupo a nivel global, regional y local. El Fondo no invierte en activos emitidos por sociedades del mismo consorcio empresarial al que pertenece la sociedad operadora.



VEU Vanguard FTSE All world Ex- US



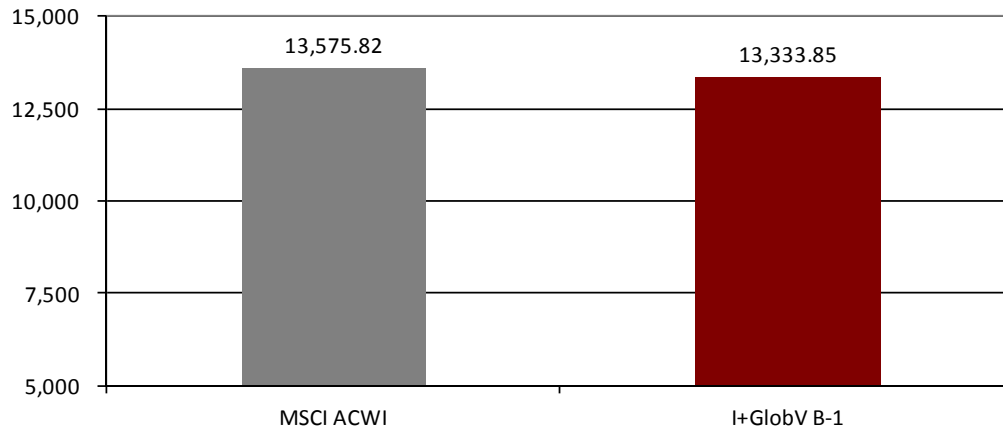
VTI Vanguard Total stock market



Rendimientos

	Jun-09	Dic-09	Jun-10	Dic-10	Jun-11	Dic-11
MSCI ACWI	10,467.09	12,761.70	11,266.60	13,267.02	12,899.44	13,575.82
I+GlobV B-1	10,698.60	12,741.20	11,230.87	13,186.09	12,778.81	13,333.85

Rendimiento Comparativo Del 31 de Diciembre de 2008 al 30 de Diciembre de 2011



La gráfica de arriba ilustra los rendimientos obtenidos en los tres últimos años asumiendo una inversión inicial de \$10,000 pesos y están expresados en términos efectivos. Índice de referencia, MSCI ACWI.

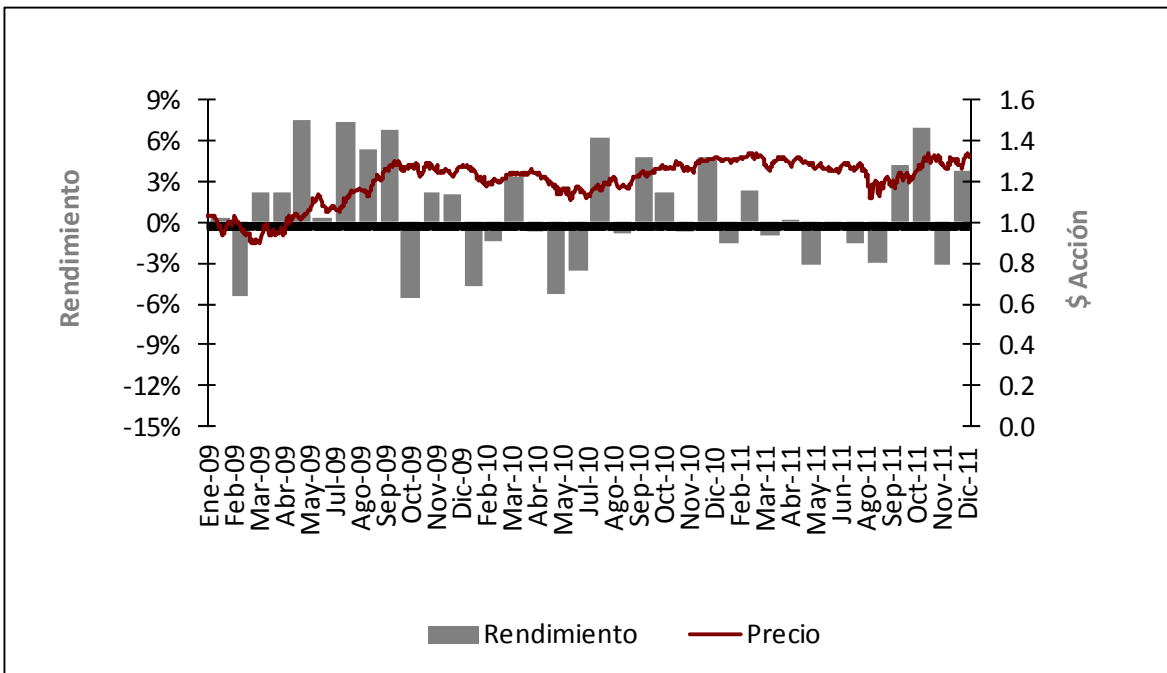


Tabla de Rendimientos						
	Ultimo mes		Ultimos 3 meses		Ultimos 12 meses	
	Nominal	Real	Nominal	Real	Nominal	Real
MSCI ACWI	3.45%	2.61%	7.20%	4.48%	2.33%	-1.44%
I+GlobV B-1	3.81%	2.97%	7.62%	4.89%	1.12%	-2.60%
	2011		2010		2009	
	Nominal	Real	Nominal	Real	Nominal	Real
MSCI ACWI	2.33%	-1.44%	3.49%	-0.42%	27.62%	23.23%
I+GlobV B-1	1.12%	-2.60%	3.96%	-0.87%	27.41%	23.03%

I+GlobV B-1		I+GlobV B-2		I+GlobV B-E	
Periodo	Rendimiento	Periodo	Rendimiento	Periodo	Rendimiento
1er Trim 11	-0.24%	1er Trim 11	-0.67%	1er Trim 11	ND
2do trim 11	-2.86%	2do trim 11	-3.28%	2do trim 11	ND
3ro trim 11	-3.05%	3ro trim 11	-3.47%	3ro trim 11	-2.32%
4to trim 11	7.62%	4to trim 11	7.16%	4to trim 11	7.62%
2011	1.12%	2011	-0.62%	2011	5.12%
2010	3.49%	2010	1.71%	2010	ND

Notas:

- 1) El desempeño en el pasado puede no ser indicativo del desempeño que tendrá en el futuro.
- 2) Los rendimientos aquí publicados se expresan en términos netos, ya que todos los costos están incluidos.
- 3) La serie B-E tiene precio a partir del 21 de Julio de 2011

Comisiones y Remuneraciones

Estructura de comisiones y remuneraciones	B-1		B-2		B-E	
	Últimos 12 meses	Último trimestre	Últimos 12 meses	Último trimestre	Últimos 12 meses	Último trimestre
Cuota de Administración	0.45%	0.45%	0.90%	0.90%	0.45%	0.45%
Cuota de Distribución	1.05%	1.05%	2.10%	2.10%	1.05%	1.05%
Total	2.00%	2.00%	3.50%	3.50%	2.00%	2.00%

Principales riesgos relacionados con el Fondo		
Tasas de interés en México	Muy Baja	Neutral
Tasas de interés Internacionales	Baja – Indirecta	Alzas en las tasas de interés en mercados extranjeros pueden influir negativamente al fondo
Divisas	Alta-Directa	La apreciación del Peso Mexicano en relación a las divisas impacta negativamente al Fondo
Mercados Accionarios Países Desarrollados	Alta-Directa	Bajas en los mercados accionarios de países desarrollados pueden impactar negativamente al Fondo
Mercados Accionarios Países Emergentes	Alta-Directa	Bajas en los mercados accionarios emergentes pueden impactar negativamente al Fondo
Mercado accionario Mexicano	Baja-Directa	Baja en el mercado accionario mexicano puede generar una minusvalía en el Fondo

I+GLOBV	
Límite de VaR	9.00%
Promedio del Trimestre	7.68%
Significado del Valor en Riesgo observado	Máxima minusvalía que pueden tener los activos netos del Fondo, con un nivel de confianza de 95% a lo largo de 28 días
Metodología utilizada en el cálculo	Modelo Paramétrico de volatilidad estable.
Supuestos de utilizados para su obtención.	<p>Nivel de Confianza del 95%.</p> <p>Horizonte Temporal: 28 días</p> <p>Periodo de muestra: Se utilizan los 320 datos más recientes para componer el 50% de la volatilidad y otros 1600 datos anteriores para componer el otro 50%.</p> <p>Factor de decaimiento exponencial: 0.9985</p>

Comentarios de la Administración sobre el desempeño de la sociedad

- Tras el peor trimestre para las acciones globales desde la crisis post Lehman, la combinación de mejores datos de actividad económica en los Estados Unidos, señales de aterrizaje suave en China y pasos irregulares pero de avance en la Unión Europea para ir atendiendo su crisis de solvencia y liquidez, determinó que los mercados accionarios globales revirtieran su fuerte trayectoria descendente y mostraran una recuperación, aunque caracterizada aún por la volatilidad y la sensibilidad a tres factores fundamentales de inquietud: el escenario económico mundial, la crisis europea y la capacidad de China y Asia para impulsar el crecimiento mundial. Los inversionistas han venido adoptando estrategias acomodaticias a los desarrollos en estos factores, produciéndose una sucesión de fases de sube y baja de los mercados, con un balance finalmente ganador en el 4º Trimestre.
- En Estados Unidos el escenario económico diluyó el fantasma de la doble recesión y los datos del trimestre de la actividad económica (indicadores líderes, la producción industrial, ISM manufacturero y de servicios), la actividad del sector comercial (confianza del consumidor, ventas menudeo), el mercado laboral (nómina no agrícola, empleo del sector privado y solicitudes por beneficios de desempleo) e incluso el sector inmobiliario confirman un dinamismo moderado pero positivo de la mayor economía del mundo. Esta mejoría de la macroeconomía norteamericana se validó con creces con los positivos reportes de utilidades de las empresas al 3T, que superaron las expectativas y confirman que la situación económica de este país, aunque no es auspiciosa está "bien" y si la economía crece entre 1.5 y 2.0%, las utilidades pueden seguir creciendo de manera sólida. Si bien es cierto que EU aún tiene pendiente un ajuste fiscal y de sus finanzas públicas en el futuro cercano, la política monetaria de la Fed ha reiterado su carácter expansivo, confirmando que las tasas de interés se mantendrán bajas por un periodo muy prolongado y que se tienen las herramientas para apoyar a su sistema financiero.
- En Europa, las múltiples reuniones de ministros y líderes han avanzado, concretándose acuerdos básicos que aunque insuficientes e incompletos aún, han reducido la probabilidad de un desenlace catastrófico a la crisis de la deuda. La expansión de las presiones de insolvencia a Italia y España y los riesgos de baja de calificación soberana de varios países, especialmente Francia, acentuaron la inestabilidad en la región y el deterioro del mercado de bonos y cambios de la UE. No obstante los acuerdos de acción combinada de los principales Bancos centrales del mundo para dar liquidez al sistema bancario y financiero mundial, la iniciativa de líderes europeos para impulsar medidas fiscales homogéneas, el establecimiento de mecanismos de apoyo del FMI y una acción más decidida y expansionista del Banco Central europeo, contrapesaron las expectativas y sustentaron una recuperación de estos mercados.
- En China, las señales de aterrizaje suave parecen consolidarse, pese a que los indicadores de actividad manufacturera entraron en territorio de decrecimiento. Las presiones inflacionarias han cedido y se ha iniciado una política monetaria gradualmente expansiva recortándose los requerimientos de reservas bancarias. Si bien se vislumbra un menor dinamismo de la economía China y la región asiática, se mantendrán niveles de crecimiento importantes alrededor del 9%.

- Cabe señalar que el tema político en el mundo ha sido un importante distorsionador y creador de volatilidad, ante la debilidad del liderazgo en países como EU, Francia, España e Italia y el calendario electoral del 2011 y 2012 en el mundo.
- Ahora bien, los inversionistas siguen mostrando estrategias más cautas en la distribución geográfica de sus portafolios, favoreciendo a los países desarrollados sobre los emergentes.
- Respondiendo a lo anterior, el balance trimestral de los mercados accionarios mundiales fue favorable. El índice mundial MSCIACWI mostró un rendimiento de 7.20% en términos de pesos, mientras que el índice de mercados emergentes MSCIEM ganó un 5.37%. Nuestro fondo i+GlobV tuvo un rendimiento de 7.62%, superando así a su benchmark de referencia.
- Esperamos que el arranque del 2012 seguirá mostrando un optimismo moderado, aunque también una alta sensibilidad a los desarrollos en Europa y en EU. En términos fundamentales, las acciones ofrecen un atractivo potencial de mediano plazo. La economía global crece modesta pero positivamente, las valorizaciones lucen baratas, la liquidez global es favorable y los niveles de tasas de interés se mantienen bajos. Las perspectivas de los especialistas apuntan a un alza moderada en los mercados de EU (alrededor del 7%) y una prima mayor aunque con volatilidad en los mercados emergentes. El fondo mantiene su estrategia de una mayor orientación hacia los mercados de EU y Latinoamérica y en menor medida Asia, neutralidad en Japón y una subexposición hacia el mercado europeo y la región de EMEA.